

Майскова М.Д., Фурман Н.В.

## ИСТОРИЯ ФОРМИРОВАНИЯ ПРОМЫШЛЕННО-СЕЛИТЕБНЫХ ОБРАЗОВАНИЙ СОВЕТСКОГО ПЕРИОДА В ГОРОДЕ САРАТОВЕ

Изучение советского периода архитектурно-градостроительного развития города связано с необходимостью осмысления прошлого и его значения для настоящего, решения задач реконструкции, планирования городской среды, сохранения культурного наследия. Для г. Саратова советский период развития является одним из самых значительных в его истории, который связан с масштабным промышленным и территориальным ростом, изменением пространственной организации и архитектурного облика города. Данное исследование восполняет недостаток сведений об архитектурно-градостроительном развитии города советской эпохи.

На основе историко-краеведческих исследований, анализа графических данных, включавших архитектурную документацию, картографических методов, натурных исследований определены основные этапы формирования промышленно-селитебных образований в структуре города Саратова: довоенный (1917-1955 гг.) и послевоенный (1955-1991 гг.), а также выделены характерные подпериоды.

Было предложено рассматривать эволюцию застройки города Саратова советского периода на основе промышленно-селитебных образований. Так как в индустриальных городах промышленные предприятия неразрывно связаны с селитебными территориями производственно-бытовыми потребностями населения и представляют собой цельные территориальные единицы.

Показано, что промышленно-селитебные образования города Саратова в зависимости от периода возникновения, сформировали два типа размещения: ячеистую структуру юго-западной части города и линейную структуру на северо-западе.

Рассмотренные промышленно-селитебные образования закрепили существующие исторические направления разрастания города Саратова, намеченные еще в XIX в., обусловленные рельефом, транспортными коммуникациями и наличием пригодных участков для размещения предприятий, становились опорными очагами новых районов, оказывали влияние на направление и характер развития города, доформировали градостроительную структуру, а также определили облик крупных фрагментов ткани застройки города Саратова.

**Ключевые слова:** рабочие поселки, селитебная территория, крупные промышленно-селитебные образования, размещение промышленности, советское градостроительство.

Mayskova M.D., Furman N.V.

## HISTORY OF THE FORMATION OF INDUSTRIAL DEVELOPMENTS DURING THE SOVIET PERIOD ON THE EXAMPLE OF SARATOV

Researching of the Soviet period of architectural and urban development of the city is essential for understanding the past and its significance for the present, solve problems of reconstruction, urban planning, and preserve cultural heritage. For the city of Saratov, the

*Soviet period of development is one of the most significant in its history, which is associated with large-scale industrial and territorial growth, changes in the spatial organization and architectural appearance of the city. This study fills the gap in information about the architectural and urban development of the city in the Soviet era.*

*Based on historical and local history studies, analysis of graphic data, including architectural documentation, cartographic methods, and field studies, the main stages of the formation of industrial and residential formations in the structure of the city of Saratov were determined: pre-war (1917-1955) and post-war (1955-1991), and characteristic subperiods were identified.*

*It was proposed to consider the evolution of the development of the city of Saratov in the Soviet period on the basis of industrial and residential formations. Since in industrial cities industrial enterprises are inextricably linked with residential areas by the production and everyday needs of the population and represent integral territorial units.*

*It is shown that industrial and residential formations of the city of Saratov, depending on the period of their origin, formed two types of placement: a cellular structure of the southwestern part of the city and a linear structure in the northwest.*

*The considered industrial and residential formations consolidated the existing historical directions of the expansion of the city of Saratov, outlined back in the 19th century, determined by the relief, transport communications and the availability of suitable sites for the placement of enterprises, became the supporting centers of new districts, influenced the direction and nature of the city's development, completed the formation of the urban development structure, and also determined the appearance of large fragments of the fabric of the development of the city of Saratov.*

**Keywords:** *workers' housing estate, residential area, massive industrial and residential developments, industrial placement, Soviet urban planning.*

Советское архитектурное наследие представляет собой важный пласт историко-культурного и градостроительного контекста, который до настоящего времени остается системно недостаточно изученным. Особое внимание стоит уделить принципам организации городской ткани, а именно взаимосвязи промышленных и селитебных зон. Для города Саратова это актуальный вопрос, так как период наиболее активного территориального развития пришелся именно на советский период (рис. 1.)

Целью настоящего исследования является реконструкция процесса формирования промышленно-селитебных зон в контексте развития городской структуры. Методологической основой работы выступают хронологический принцип и комплексный подход к сбору фактологического материала. Традиционно, основными факторами, влияющими на размещение промышленности, были близость к транспортным артериям, водным ресурсам и наличие крупных участков территорий с относительно спокойным рельефом. Указанные условия существовали на периферийных территориях за пределами Приволжской котловины, располагавшихся по двум, намеченным еще во время основания города,

направлениям – юго-западному и северо-западному.

Для ясности исследования, необходимо определить, что включает в себя понятие «промышленно-селитебное образование», в отличие от понятия «промышленно-селитебной застройки», под которым понимается территория, где соседствуют жилые и промышленные зоны. Имеется в виду жилая среда, в которую могут быть интегрированы промышленные объекты, не требующие развитых санитарных зон. Под промышленно-селитебным образованием понимается одновременно возведенная территориальная единица, образующая комплекс с предприятием и рабочим поселком при нем. Данная форма градостроительного образования сформирована с учётом производственно-бытовых потребностей населения и обеспечивающая совместное функционирование производственной и жилой инфраструктуры (рис. 2).

В результате историко-градостроительного анализа было выделено два крупных периода развития градостроительной структуры г. Саратова: довоенный (1917-1955 гг.) и послевоенный (1955-1991 гг.), обусловленные социально-экономическими факторами

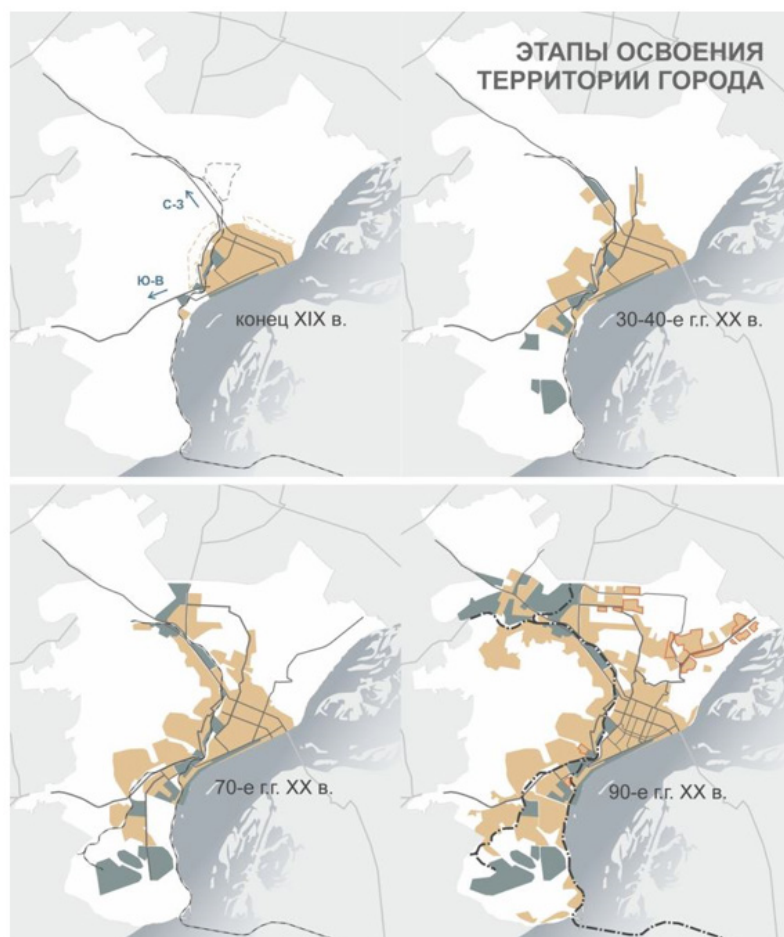


Рис. 1. Этапы освоения территории города Саратова

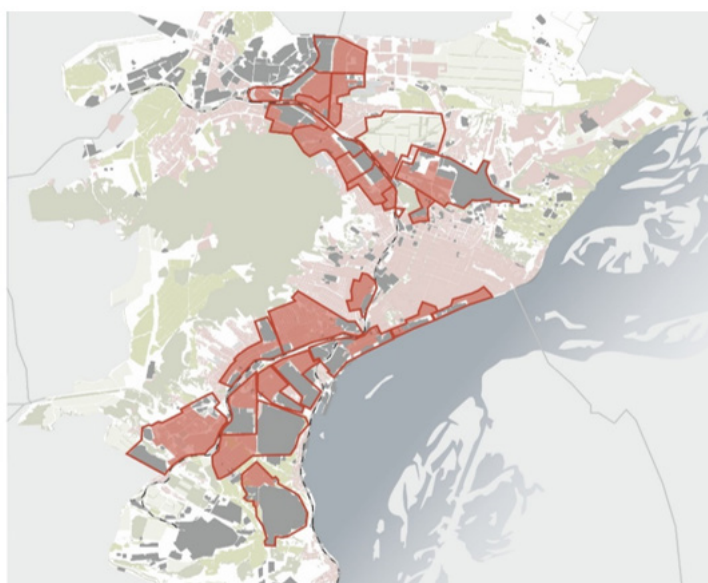


Рис. 2. Промышленно-селитебные образования города Саратова

■ - промышленные предприятия, ■ - рабочие поселки, ■ - границы промышленно-селитебных образований

развития советского градостроительства [1]. Промышленное и градостроительное развитие Саратова в указанные периоды определялось комплексом внешних и внутренних

факторов. Эти факторы влияли на характер и темпы роста производства, его расположение в городской черте и формирование жилых зон вокруг промышленных объектов.



Исходя из этого, каждый период советского градостроительства в Саратове, в свою очередь, делится на этапы промышленно-градостроительного развития:

# 1. Первый период (1917-1955 гг.)

- (1917-1921 гг.) стагнация градостроительного развития,
- (1921-1930-е гг.) индустриализация,
- (1930-е-1941 гг.) развитие производственной базы,
- (1941-1945 гг.) эвакуация и перепрофилирование производств,
- (1945-1955 гг.) восстановительный период.

# 2. Второй период (1955-1991 гг.)

- (1955-1970 гг.) укрупнение существующих производств,
- (1970-е-1991 гг.) постиндустриальный период [2].

Для первого периода (1917-1955 гг.) ха-

рактерно создание новых производств (завод комбайнов, подшипниковый завод, завод тяжелых зуборезных станков), размещение промышленности на периферийных незастроенных территориях на юго-западном направлении вдоль ветки железной дороги, размещение жилой зоны на рельефе менее пригодном для строительства крупных цехов [6,8,9].

Характерным примером стратегии развития Саратова в довоенный период может служить нереализованный проект застройки рабочего поселка подшипникового завода (рис. 3). Он планировался как классический социалистический город при крупном новом производстве с селитебной территорией на месте бывшего испытательного аэродрома Саратов-Южный, с ортогональной сеткой улиц, системой площадей и зеленой зоной вдоль берега Волги.

Для второго периода (1955-1991 гг.) совет-

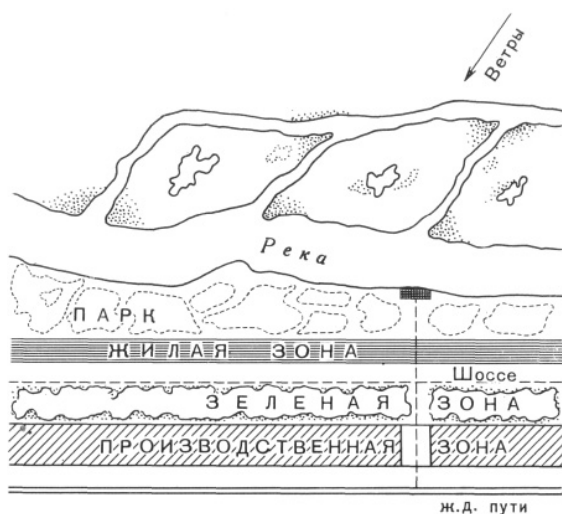


Рис. 3. Нереализованный проект застройки ГПЗ в городе Саратове

ского градостроительного развития Саратова характерно перепрофилирование существующих производств, более высокая технологичность новых предприятий (Тантал, СЭПО, Корпус), разрастание ткани города в северо-западном направлении, где размещались экспериментальные сельскохозяйственные поля НИИ Юго-Востока и Сельскохозяйственный институт (СХИ). На месте СХИ вырос жилой микрорайон, предназначенный для работников завода точной электромеханики «Корпус». Этот завод был эвакуирован из Москвы в годы Великой Отечественной войны. Оставшиеся земли НИИ Юго-Востока сдержали дальнейшее расширение нового района. В результате, его планировка приобрела вытянутую, линейную структуру характерную для Милютинской градостроительной концепции линейного расселения (рис. 4) [12-17].

Таким образом мы можем охарактеризовать первый период как период экстенсивного развития, а второй период - интенсивного. Для каждого периода характерен свой планировочно-композиционный тип размещения промышленно-селитебных образований относительно транспортных артерий: ячеистая структура юго-западной части города (довоенный этап) и линейная структура северо-западной части (послевоенный этап) (рис. 2,4,7).

В нашей статье мы не будем давать подробное описание планировочной организации промышленных предприятий, так как оно имеет исключительно утилитарный характер и привязано к технологическому процессу. Но стоит отметить общую композиционную тенденцию: проходные заводы представляют собой репрезентационный архитектурный объем и ориентированы на



а



б

Рис. 4. Линейная структура промышленно-селитебного образования: а – схема планировки Милютин Н.А.; б – схема планировки Ленинского района города Саратова



а



б

Рис. 5. Композиционно-планировочная структура промышленно-селитебных образований: а – промышленная зона расположена вдоль транс-портной магистрали, кварталы рабочего поселка располагаются на перифе-рии производства; б – рабочий посёлок предваряет промышленную зону

улицу, по которой расположено предприятие, а жилые зоны фланкируют территорию производства [3-7]. Это типичная ситуация для периферийной зоны Саратова, которая нарушается только у завода технического стекла. (рис.5) В этом рабочем поселке, расположенные по обеим сторонам центрального бульвара среднеэтажные жилые кварталы, окружают производственную зону и создают своего рода «парадный вход» перед проходной (рис.6) [18-20].

Стоит отдельно коснуться военного периода (1941-1945 гг.), который стал переходным от первого ко второму периоду в развитии

градостроительной структуры Саратова. Эвакуация оборудования и сотрудников почти восьмидесяти предприятий из западных регионов СССР в Саратов двояко повлияло на развитие города [3, 4].

С одной стороны, это дало новый толчок развитию технологичных наукоемких производств. С другой стороны, уплотнилась и усложнилась структура их размещения. Развитие территорий шло по двум направлениям одновременно: экстенсивному и интенсивному, что в итоге сформировало более хаотичную городскую структуру, хотя и подчиненную логике железнодорожного сообщения.





Рис. 6. Промышленно-селитебное образование: завод и поселок «Техстек-ло», 1950-е годы

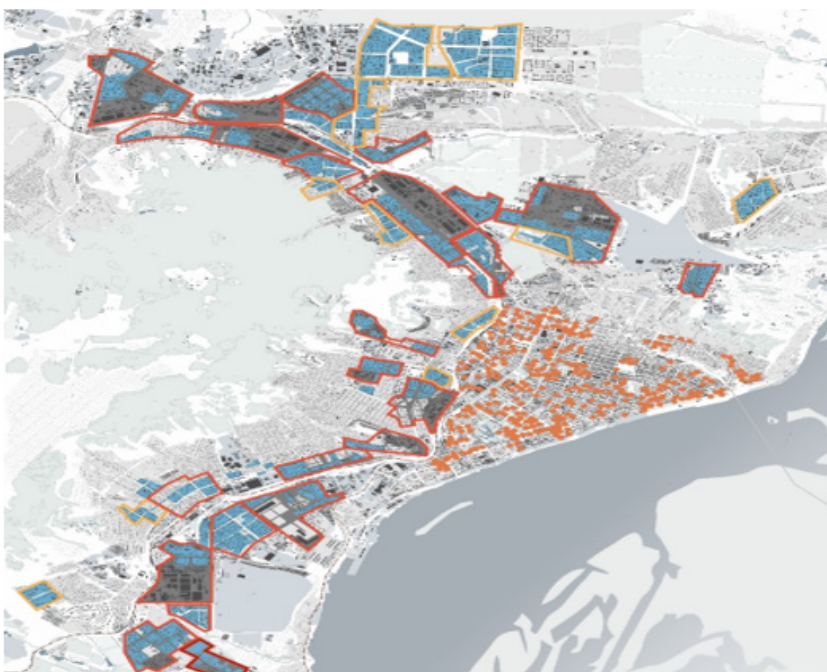


Рис. 7. Структура освоения территории города Саратова в советский период:

- - дисперсная застройка центральной части (жилая застройка с включениями промышленных предприятий), ■ - промышленно-селитебные образования и ■ - спальные районы

### Закключение

Сложно переоценить степень влияния промышленно-селитебных образований на развитие градостроительной структуры города Саратова. Они сформировали характерный облик периферийных районов, придав городу его уникальную пространственную идентичность: крупные, четко очерченные промышленные зоны и рабочие поселки, нанизанные на транспортные артерии, протянувшиеся вдоль двух крупных возвышенностей. Промышленно-селитебные образо-

вания стали «центрами кристаллизации», укрепившими исторически сложившиеся направления роста города, дали толчок к развитию планировочного каркаса, что в свою очередь повлияло на развитие транспортной системы [10, 11, 21, 22].

Именно уникальные градостроительные черты Саратова стали ключом к ясному разделению его промышленных и жилых зон на временные этапы развития и композиционные типы их расположения.

### Литература

1. Снитко, А. В. К вопросу о периодизации развития объектов промышленно-селитебной застройки городов Центральной России / А. В. Снитко // Academia. Архитектура и строительство. – 2023. – № 1. – С. 19-27.
2. Тарасова Л.Г. Градостроительное планирование и регулирование развития крупных городов с учетом действия процессов самоорганизации. автореф. дис. ... докт.

- архит. – М., 2010 [Электронный ресурс]. – Режим доступа: <http://www.dissercat.com/content/gradostroitelnoe-planirovanie-i-regulirovanie-razvitiya-krupnykh-gorodov-s-uchetom-deistviya#ixzz5U6WpFwzB>
3. Оборонно-промышленный комплекс Саратова – на службе фронта (обзор) // книгапамяти64. URL: <https://xn--64-6kcan3adlwfz2bym.xn--p1ai/history/industry/oboronno-promyshlennyy-kompleks-saratova-na-sluzhbe-fronta-obzor/>
4. Гутнов А.Э. Эволюция градостроительства / А. Э. Гутнов. – М.: Стройиздат, 1984. – 256 с.
5. Кудрявцев А.О. Рациональное использование территорий при планировке и застройке городов СССР. / А.О. Кудрявцев. – М.: Стройиздат, 1971. – 184 с.
6. Постконструктивизм. Власть и архитектура в 1930-е годы в СССР. М.- 2020. – 318 с.
7. Murawski M. Actually-existing success: Economics, aesthetics, and the specificity of (still-) socialist urbanism // Comparative Studies in Society and History. 2018. V. 60. №4. – Р. 907-937.
8. Косенкова Ю.Л. Советский город 1940-х – первой половины 1950-х годов. От творческих поисков к практике строительства. Изд. 2-е, доп. – М.: ЛИБРОКОМ, 2009. – 440 с.
9. Советское градостроительство 1920-1930-х годов: Новые исследования и материалы / Сост. и отв. ред. Ю.Л. Косенкова. – М.: Либроком, 2010. – 384 с.
10. Urban Analytics (Spatial Analytics and Gis). By Alex David Singleton, Seth Spielman, David Folch. SAGE Publications Ltd, London, 2018. – 200 p.
11. Крашенинников А. В., Моисеев Ю. М., Лебедев А. А., Петровская Е. И., Садковская О. Е., Латыпова О. В., Демчук М. А., Кабанова А. С., Багиян А. К, Ганзер В. Э. Градостроительные модели городской ткани // Наука, образование и экспериментальное проектирование. 2020. №1. – С. 243-246.
12. Авдоткин Л.Н., Лежава И.Г., Смоляр И.М. Градостроительное проектирование. – М.: Стройиздат. 1989. – 432 с.
13. Снопек. К. Беляево навсегда: сохранение непримечательного. Strelka press. М.- 2013. – 92 с.
14. Агеева А.Ф. Градостроительное развитие планировочных районов крупного города: на примере города Уфы : дис. канд. арх.- М., 2007. – С.150.
15. Adams, D. (2014). J. Düwel and N. Gutschow (eds) (2013) A blessing in disguise: war and town planning in Europe, 1940-1945. Urban Morphology, 18(1), 84–86. <https://doi.org/10.51347/jum.v18i1.4870>
16. Кудрявцев А.О. Рациональное использование территорий при планировке и застройке городов СССР. / А.О. Кудрявцев. – М.: Стройиздат, 1971. – 184 с.
17. Творческие задачи советской архитектуры. Материалы XI пленума ССА СССР // Литература и искусство. 1943. –21 августа.
18. Сидорова Е.И. Эволюция архитектурно-планировочных решений и формообразования массового жилища в современной архитектуре : дис. канд. арх.- Нижний Новгород., 2014. – 200 с.
19. Филанова Т.В. Формирование локальных социально-территориальных образований в крупнейшем сложившемся городе (на примере г. Самары) : дис. канд. арх.- Самара., 2008. – 157 с.
20. Cities for People. By Jan Gehl. Island press, Washington, DC, 2010. – 288 p.
21. Иванова Е. В. Влияние советской застройки на современную архитектуру // Форум молодых ученых. 2022. №6 (70). URL: <https://cyberleninka.ru/article/n/vliyanie-sovetskoj-zastroyki-na-sovremennuyu-arhitekturu> (дата обращения: 18.09.2025).
22. Мосякин Д. С., Крицкий И. В. Плюсы и минусы строительства XX века // Строительство и техногенная безопасность. 2021. №22 (74). URL: <https://cyberleninka.ru/article/n/plyusy-i-minusy-stroitelstva-xx-veka> (дата обращения: 18.09.2025).

## References

1. Snitko, A. V. On the Periodization of the Development of Industrial and Residential Urban Development Objects in Central Russia / A. V. Snitko // Academia. Architecture and Construction. – 2023. – № 1. – P. 19-27.
2. Tarasrova L.G. Urban Planning and Regulation of the Development of Large Cities

- Considering the Action of Self-Organization Processes. Abstract of the dissertation for the degree of Doctor of Architecture. – Moscow, 2010 [Electronic resource]. – Access mode: <http://www.dissercat.com/content/gradostroitelnoe-planirovanie-i-regulirovanie-razvitiya-krupnykh-gorodov-s-uchetom-deistviya#ixzz5U6WpFwzB>
3. The Defense Industry Complex of Saratov – Serving the Front (Review) // knigapamyati64. URL: <https://xn--64-6kcan3adlwfwz2bym.xn--p1ai/history/industry/oboronno-promyshlenny-kompleks-saratova-na-sluzhbe-fronta-obzor/>
  4. Gutnov A.E. The Evolution of Urban Planning / A. E. Gutnov. – Moscow: Stroyizdat, 1984. – 256 p.
  5. Kudryavtsev A.O. Rational Use of Territories in the Planning and Development of Cities of the USSR. / A.O. Kudryavtsev. - Moscow: Stroyizdat, 1971. – 184 p.
  6. Postconstructivism. Power and Architecture in the 1930s in the USSR. Moscow. – 2020. – 318 p.
  7. Murawski M. Actually-existing success: Economics, aesthetics, and the specificity of (still-) socialist urbanism // Comparative Studies in Society and History. 2018. V. 60. №4. – P. 907-937.
  8. Kosenkova Yu.L. The Soviet City of the 1940s – the First Half of the 1950s. From Creative Searches to Construction Practice. 2nd ed., rev. and enl. – Moscow: LIBROKOM, 2009. – 440 p.
  9. Soviet Urban Planning of the 1920s-1930s: New Research and Materials / Comp. and ed. by Yu.L. Kosenkova. – Moscow: Librokom, 2010. – 384 p.
  10. Urban Analytics (Spatial Analytics and Gis). By Alex David Singleton, Seth Spielman, David Folch. SAGE Publications Ltd, London, 2018. – 200 p.
  11. Krashenninnikov A. V., Moiseev Yu. M., Lebedev A. A., Petrovskaya E. I., Sadkovskaya O. E., Latypova O. V., Demchuk M. A., Kabanova A. S., Bagiyan A. K., Ganzer V. E. Urban Models of Urban Fabric // Science, Education and Experimental Design. 2020. №1. –P. 243-246.
  12. Avdotyin, L.N., Lezhava, I.G., Smolyar, I.M. Urban development design. Moscow: Stroyizdat, 1989. – 432 p.
  13. Snopek, K. Belyaev Forever: Preservation of the Unremarkable. Strelka Press. Moscow, 2013. – 92 p.
  14. Ageeva, A.F. Urban development of planning districts of a large city: The example of Ufa: Cand. Arch. Diss. Moscow, 2007. – P. 150.
  15. Adams, D. (2014). J. Düwel and N. Gutschow (eds) (2013) A blessing in disguise: war and town planning in Europe, 1940-1945. Urban Morphology, 18(1), 84–86. <https://doi.org/10.51347/jum.v18i1.4870>
  16. Kudryavtsev A.O. Rational Use of Territories in the Planning and Development of Cities in the USSR. / A.O. Kudryavtsev. - Moscow: Stroyizdat, 1971.- 184 p.
  17. Creative Tasks of Soviet Architecture. Proceedings of the XI Plenum of the SSA of the USSR // Literature and Art. 1943. August 21.
  18. Sidorova E.I. Evolution of Architectural Planning Solutions and Formation of Mass Housing in Modern Architecture: Dissertation of Cand. Arch. - Nizhny Novgorod, 2014. – 200 p.
  19. Filanova T.V. Formation of local socio-territorial entities in the largest established city (using Samara as an example): dis. cand. arch. - Samara, 2008. – 157 p.
  20. Cities for People. By Jan Gehl. Island press, Washington, DC, 2010. 288 p.
  21. Ivanova E. V. The influence of soviet construction on modern architecture // Forum of Young Scientists. 2022. No. 6 (70). URL: <https://cyberleninka.ru/article/n/vliyanie-sovetskoy-zastroyki-na-sovremennuyu-arhitekturu> (date of access: 18.09.2025).
  22. Mosyakin D. S., Kritsky I. V. Pros and cons of 20th-century construction // Construction and Technogenic Safety. 2021. No. 22 (74). URL: <https://cyberleninka.ru/article/n/plyusy-i-minusy-stroitelstva-xx-veka> (accessed: 18.09.2025).

**Майскова Мария Дмитриевна**

Старший преподаватель кафедры «Архитектура» Саратовского государственного технического университета имени Гагарина Ю. А., г. Саратов. **E-mail:** gmd.94@mail.ru



**Maiskova Maria Dmitrievna**

Senior lecturer of the Department of "Architecture" at the Saratov State Technical University named after Yu.A. Gagarin, Saratov. E-mail: gmd.94@mail.ru

---

**Фурман Нина Викторовна**

К.арх., доцент, доцент кафедры «Архитектура» Саратовского государственного технического университета имени Гагарина Ю.А, г. Саратов. E-mail: catalpa1@mail.ru

---

**Furman Nina Viktorovna**

PhD in Architecture, Associate Professor, Associate Professor of the Department of "Architecture" at the Saratov State Technical University named after Yu.A. Gagarin, Saratov. E-mail: catalpa1@mail.ru

---

*Поступила в редакцию 25.08.2025*