

Федоров А.А., Федорова М. Ю.

ПРИНЦИПЫ РАЗВИТИЯ СИСТЕМЫ РАССЕЛЕНИЯ БОЛЬШОГО ЧЕЛЯБИНСКА

Актуальность проведения экспериментальной работы по архитектурно-планировочному развитию Большого Челябинска определяется необходимостью градостроительного обеспечения стратегии социально-экономического развития с учетом государственных приоритетов в формировании архитектурной среды. Также, дополнительное развитие территорий пригородной зоны путём интеграции в неё инновационных технологий и восстановления заброшенных, но все еще полезных территорий, которые могут пригодиться в реализации поставленных целей.

Расселение населения – это процесс переселения людей из одной местности в другую с целью улучшения условий жизни, повышения доступности жилья, развития инфраструктуры и создания устойчивых общественных структур.

Население растет со временем, что создает необходимость строительства нового жилья и инфраструктуры. Увеличение урбанизации означает, что все больше людей предпочитают жить в городах, что ставит перед властями задачу обеспечения всем жителям жильем и инфраструктурой.

Глобализация и миграционные процессы также сказываются на необходимости расселения населения. Люди переезжают из разных стран и регионов в поисках лучшей жизни и работы, что требует наличия достаточного жилья и инфраструктуры для их проживания.

Развитие системы расселения остается актуальной задачей в современном мире из-за нескольких ключевых причин.

Во-первых, это обеспечение жильем населения, улучшение его жизненных условий и повышение комфортности проживания.

Во-вторых, развитие помогает бороться с перенаселением городов, улучшить экологическую ситуацию и снизить давление на инфраструктуру.

Кроме того, развитие системы расселения способствует лучшему использованию территории, обеспечению равномерного развития всех регионов и созданию благоприятных условий для развития экономики.

Таким образом, развитие системы расселения остается важной задачей для общества и требует постоянного внимания и усилий со стороны государственных и общественных структур.

Ключевые слова: архитектурно-планировочное развитие, принципы, пространственное развитие территории, система расселения.

Fedorov A. A., Fedorova M. Y.

PRINCIPLES OF DEVELOPMENT OF THE SETTLEMENT SYSTEM OF GREATER CHELYABINSK

The relevance of conducting experimental work on the architectural and planning development of Greater Chelyabinsk is determined by the need for urban planning support for the socio-economic development strategy, taking into account state priorities in the architectural environment formation. Also, additional development of suburban areas by integrating innovative technologies into it and restoring abandoned but still useful areas that may be useful in achieving the goals.

Population resettlement is the process of moving people from one area to another

in order to improve living conditions, increase the availability of housing, develop infrastructure and create sustainable social structures.

The population is growing over time, creating the need to build new housing and infrastructure. Increasing urbanization means that more people are choosing to live in cities, challenging authorities to provide housing and infrastructure for all residents.

Globalization and migration processes also affect the need for population resettlement. People move from different countries and regions in search of better lives and jobs, which requires adequate housing and infrastructure to accommodate them.

The development of a settlement system remains a pressing task in the modern world due to several key reasons.

Firstly, it is providing housing to the population, improving their living conditions and increasing the comfort of living.

Secondly, development helps combat urban overpopulation, improve the environmental situation and reduce pressure on infrastructure.

In addition, the development of the settlement system contributes to better use of the territory, ensuring uniform development of all regions and creating favorable conditions for economic development.

Thus, the development of the settlement system remains an important task for society and requires constant attention and efforts from government and public structures.

Keywords: *architectural and planning development, principles, spatial territory development, settlement system.*

Актуальность проведения экспериментальной работы по архитектурно-планировочному развитию Большого Челябинска определяется необходимостью градостроительного обеспечения стратегии социально-экономического развития с учетом государственных приоритетов в формировании архитектурной среды.

Также пространственное развитие территории является актуальной задачей по ряду причин. Рост населения: с каждым годом количество жителей агломераций увеличивается, что требует строительства новых жилых и коммерческих объектов, инфраструктуры и транспортных средств.

Урбанизация заключается в том, что сельское население мигрирует в более урбанизированные поселения в поисках работы, образования и лучших условий жизни, что создает давление на территорию системы расселения.

Инфраструктура и коммунальные услуги: необходимо обеспечить территорию агломерации комфортной и безопасной инфраструктурой, эффективными системами водоснабжения, канализации, электроснабжения и т.д. Экологические проблемы: развитие агломераций часто сопровождается загрязнением окружающей среды, нехваткой зеленых зон и ухудшением качества воздуха, что требует принятия мер по экологической реабилитации и устранению проблем.

Экономическое развитие: агломерации являются центрами экономической актив-

ности, поэтому их развитие способствует увеличению производства, торговли и услуг, что в свою очередь повышает благосостояние населения.

Приоритеты определены в целом ряде директивных документов. Так, Одной из задач Стратегии пространственного развития Российской Федерации на период до 2025 г. (утверждена распоряжением Правительства Российской Федерации от 13 февраля 2019 г. №207-р) является формирование комфортной среды в системах расселения [2]. В Указе Президента РФ от 21 июля 2020 г. № 474 «О национальных целях развития Российской Федерации на период до 2030 г.», говорится о формировании комфортной и безопасной среды для жизни [3]. В Указе Президента Российской Федерации от 9 ноября 2022 г. №809 «Об утверждении основ государственной политики по сохранению и укреплению традиционных российских духовно-нравственных ценностей» отмечена необходимость формирования выразительного архитектурно-градостроительный облик поселений и систем расселений [4].

В документах стратегического планирования о художественно - эстетических качествах городской среды говорится недостаточно. Однако, в соответствии с Указами президента №808 и №35 необходимо кардинальное повышение ее качества [5, 6]. В отечественной теории и практике градостроительства кардинальное повышение качества среды непосредственно связано с формированием ар-

хитектурно-ландшафтных и градостроительных ансамблей на основе композиционных принципов гармонизации функционально-утилитарных инфраструктур населенных мест и их систем [7].

Анализ отечественного и зарубежного опыта архитектурно-планировочного развития городов.

Проект района «Красный Камень» в городе Нижнем Тагиле архитектора М.Я. Гинзбурга (1935 г.)

Этот проект важен для анализа, так как представляет собой пример авангардного архитектурного стиля в градостроительстве другого представителя русского космизма М.Я. Гинзбурга.

Архитектурно-композиционная идея про-

екта основана на пяти геометрических элементах (жилых комплексах): прямоугольнике, шестиугольнике, квадрате, трапеции и эллипсе (рис. 1). Эти формы были выбраны как наиболее подходящие для местного рельефа. Городской проект «Красный камень» включает в себя шесть кварталов общей площадью 60,7 га. Автор предложил единый закрытый комплекс с оригинальной архитектурой, а не стандартными блоками. Все блоки спроектированы выше 4-5 этажей и вмещают около 5000 жителей каждый. В проекте также решена задача организации периметра фасада здания, что создает выразительный и четкий архитектурный силуэт. Формы блоков соответствуют рельефу: четыре блока неправильной формы, два прямоугольные.

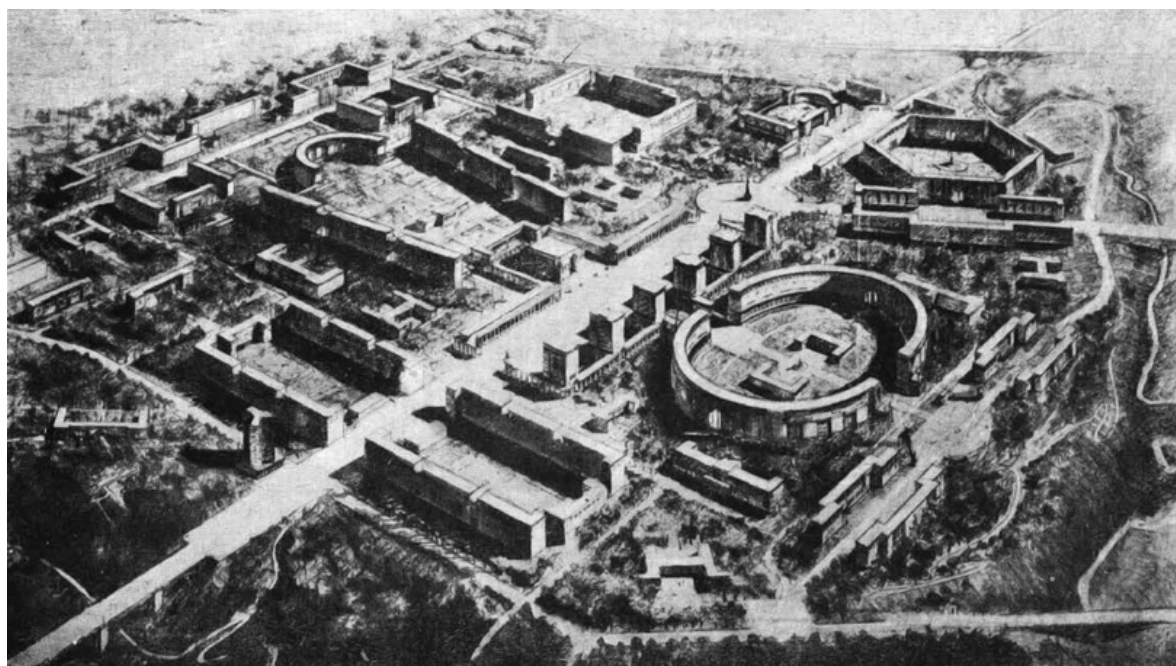


Рис. 1. Эскизный проект застройки района Красный Камень в городе Нижнем Тагиле, арх. М.Я. Гинзбург, 1935 г.

Территория разделена на три зоны с севера на юг: южная часть содержит многоэтажные жилые дома, средняя часть включает зеленые насаждения, спортивные школы и объекты сферы услуг, а северная часть представляет собой жилой район с меньшим количеством застроек. На первом этаже жилого дома расположены магазины с атриумом и большими окнами.

Проект застройки и планировки Южного берега города Крыма архитектора И.И. Леонидова (1935-1938 гг.)

Ещё одним примером использования форм микромира является проект И.И. Леонидова для Южного берега Крыма, выполненный с применением малых архитектурных

форм и искусной ландшафтной архитектуры. В 1935-1938 гг. И.И. Леонидов предложил панорамный план всего Южного берега Крыма, от Феодосии до Севастополя, выполненный в графике и живописи на деревянных досках по левкасу (рис. 2). Он исследовал параллели между ландшафтами Крыма и античности, совмещая их в своём проекте, включая такие элементы античности как подпорные стенки, амфитеатры, лестницы, беседки, фонтаны, многогранные и круглые сооружения. Проект Южного берега Крыма представлен как живописное полотно, гармонично сочетающее градостроительство, архитектуру и природу.

Архитектура в проекте воспринимается



Рис. 2. Планировка Южного берега Крыма, арх. И.И. Леонидов, 1935-1938 гг.

как живая и способная к преобразованиям в новые формы и смыслы. Леонидов стремился к чистоте архаики и простым, понятным формам. Он говорил о своём проекте, что создаёт «античный город в античном пейзаже».

Проект посёлка «Ключики» архитектора И.И. Леонидова в городе Нижний Тагил (1935-1936 гг.).

И.И. Леонидов был ключевым представителем архитекторов, придерживавшихся философии русского космизма. Этот подход можно проследить во всех его работах. Проект посёлка «Ключики» является ярким примером воплощения элементов русского космизма в градостроительстве И.И. Леонидова. Проект предназначен для города Нижнего Тагила и включает в себя генеральный план посёлка, различные варианты планировок отдельных участков и домов, а также главный фасад жилого дома.

Основной особенностью планировки посёлка является детальное развитие композиции вдоль центральной оси, вокруг которой группируются все элементы благоустройства и архитектурные формы. Эти элементы ведут к жилому дому, расположенному в глубине участка.

Леонидов придерживался принципа проектной философии «всё во всём», которая выражается в бесконечном разнообразии форм, созданных в процессе динамического формообразования. Эти формы перетекают одна в другую, различаясь простыми геометрическими формами, разработанными в

контексте конкретных исторических условий.

В проекте посёлка «Ключики» отражены образы «Макромира». Площадь, выполненная в виде «Солнца» и открытая на юг, связана лучами-дорожками, ведущими к отдельным домам. Эта композиция создаёт изысканную графичную планировку посёлка, напоминающую солнечное ядро, корону Солнца и расходящиеся от него длинные лучи.

В этом проекте (рис. 3) Леонидов воплотил образы Макромира. В проекте детского лагеря Артек на Южном берегу Крыма, благодаря планировке и ландшафтной архитектуре, создаётся карта земных полушарий и схема мировых океанов. Планировочная структура пяти лагерных отделений одинаковая, каждое рассчитано на одновременное пребывание 450 детей и имеет аналогичные комплексы сооружений. Каждое отделение представляет собой единый архитектурный ансамбль, вытянутый вдоль чёткой осевой линии и гармонирующий с рельефом местности и природным окружением. Особое внимание уделено функциональной связи между сооружениями. Здания «Большого Артека» расположены симметрично, на геометрически оформленных террасах. В средней террасе все сооружения объединены общей дорогой. Центральная ось упирается в дом пионера на верхней террасе и соединяет отделение с пляжами.

В 1932 году на закрытом конкурсе по созданию генерального плана Москвы Н.А. Ладовский представил свой проект (рис. 4).

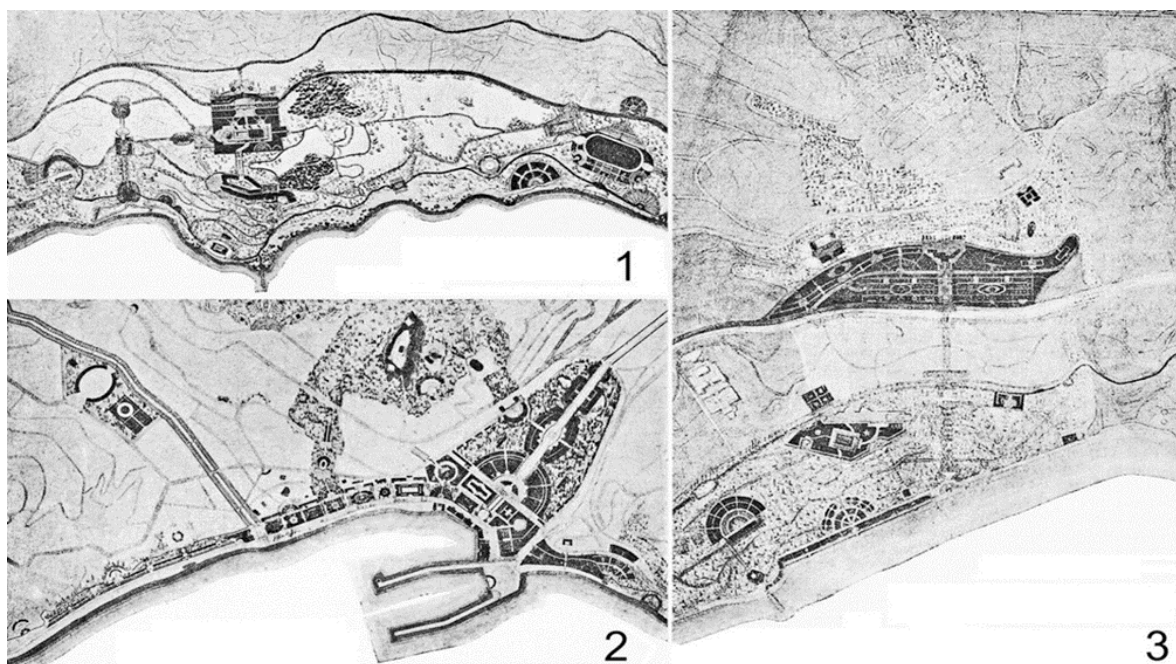


Рис. 3. Проект генерального плана детского лагеря «Большой Артек» на Южном берегу города Крыма, арх. И.И. Леонидов 1937 г.



Рис. 4. Проект реконструкции города Москвы, арх. Н.А. Ладовский, 1932 г.

Основой проекта была новаторская идея динамичного города. Ладовский предложил разомкнуть радиально-кольцевую систему планировки столицы, создав разрыв в северо-западном направлении вдоль улицы Горького и продолжив генеральный план по Ленинградской улице, чтобы раскрыть его динамический потенциал. Развитие жилых зон города происходило бы вдоль центральной оси, а параллельно ей, по параболе, располагались бы зоны промышленности и сельского хозяйства.

Н.А. Ладовский считал, что существующая радиально-кольцевая структура Москвы не способствует развитию общественных пространств и напоминает город-крепость. Он полагал, что при традиционном развитии кольцевой системы окружающие столицу города будут расти за счёт друг друга, что может привести к конфликтам. Ладовский видел город как взаимосвязанную урбанистическую среду, а не как набор площадей и широких проспектов. Это видение отражалось на всех уровнях его подхода к организации городского пространства. Он предложил дать городу возможность динамично развиваться вдоль оси, что позволило бы Москве принять форму параболы или кометы. В этом видении исторический центр стал бы ядром кометы, а улица Тверская – её осью.

Сад космических размышлений, завершённый в 1989 году, расположен в Дамфасе, на юго-западе Шотландии, на частной территории поместья Портрэк Хаус площадью 16,2 га. Проект представляет собой сад, в котором автор размышляет о возникновении Вселенной, космосе и смысле бытия через ландшафтную архитектуру и выразительные приёмы. Сад символизирует микрокосмос, отражающий гармонию и устройство мироздания. Он состоит из абстрактного ландшафта с малыми архитектурными формами и «скульптурно-механистическими» инсталляциями. Сад разбит на пять смысловых зон с искусственными водоёмами различных геометрических форм, реками, холмами, горками, долинами и скульптурными композициями.

Каждый элемент пространства отражает научный взгляд на пространство. Скульптуры в разных частях сада изображают научные явления, в том числе последовательность Фибоначчи, черную дыру в форме алюминиевой клумбы, фрактальные структуры и мосты, изображающие эволюционные скачки. Особый интерес представляют спиральные узоры, символизирующие нити ДНК, форму галактик или атмосферные явления, такие

как торнадо и ураганы. Этот проект показывает, как выразительные инструменты, такие как ландшафтная архитектура, зонирование и скульптура, могут использоваться для передачи концепций и привлечения зрителей к идеям художника.

Ботанический сад Иден, Англия (2001) Николаса Гримшоу.

Этот ботанический сад недалеко от Сент-Остелла занимает площадь 15 гектаров и был построен на месте бывшего каолинового карьера. Пространство сада разделено на два отдельных «биома» с контролируемым климатом: один воспроизводит влажный климат тропиков, а другой — тёплый климат Средиземноморья. Каждый биом имеет свой ландшафт и растительность. Этот биом состоит из четырех соединенных между собой куполов, созданных в виде геодезической структуры. В этом проекте «биом» используется как образ биосферы, которая является важной частью русского космического мышления, связанной с взаимодействием природы и человека. Биомы служат прототипами отдельных планет, связывая концепцию парка с идеей антропоцена.

Объект эксперимента – Большой Челябинск. Предмет эксперимента: принципы и закономерности комплексного подхода к пространственному развитию системы расселения и населенных пунктов в нем. Цель экспериментального проектирования - разработка концепции пространственного развития локальной системы расселения Челябинска. Задачи экспериментального проектирования:

Разработка теоретической концепции пространственного развития системы расселения. Выявление градостроительного потенциала развития системы расселения на основе комплексной оценки территории. Разработка проектного предложения по развитию системы расселения. Под архитектурно-планировочной организацией градостроительных объектов понимается - объемно-пространственная организация городской среды с учетом ее функциональных и социальных потребностей и художественной выразительности [8]. Пространственное развитие - процесс социального, экономического, экологического и планировочного роста и преобразования пространства. Сочетает направленность, закономерность и необратимость градостроительного развития, его продолжительное осуществление во времени, а также комплексный характер [9].

В экспериментальном проекте по развитию локальной системы расселения Большо-

го Челябинска использовались следующие принципы: 1. Принцип ориентации на потребности населения. При проектировании системы расселения необходимо учитывать потребности и предпочтения населения, чтобы создать комфортные условия для проживания. 2. Принцип учета среды обитания. Важно учитывать особенности ландшафта, климата и природных условий при планировании архитектурно-планировочной организации системы расселения. 3. Принцип рационального использования территории. При проектировании системы расселения необходимо обеспечить оптимальное использование земельных ресурсов, чтобы избежать излишних затрат и минимизировать воздействие на окружающую среду. 4. Принцип создания пространственной и функциональной связности. Районы должны быть удобно связаны друг с другом и с инфраструктурой, чтобы обеспечить жителям доступ к необходимым услугам и объектам.

В рамках стратегического планирования необходимо определение видения и миссии региона с учетом внешней среды, то есть места системы расселения в региональном, национальном и глобальном контекстах для обеспечения высокого качества жизни населения [1]. Важно также учитывать внутреннюю среду, определяющую специфику и потребности городского округа. В процессе проводимого научного исследования были предложены новые формулировки видения и миссии Большого Челябинска.

Большой Челябинск - лучшее место в стране для инноваций, имеющее условия для развития институтов поддержки и развития инновационной деятельности в современных условиях.

Большой Челябинск сегодня – один из индустриальных лидеров страны, который обеспечивает долгосрочное стратегическое развитие Российской Федерации, в том числе и в сфере национальной безопасности и цивилизационного самоопределения, а также

один из транспортно-логистических узлов в современных экономических условиях.

Программой экспериментального проектирования предложена стратегическая цель развития агломерации: повышение уровня жизни населения на основе развития современной индустрии, создания рабочих мест, внедрение в экономику и сохранения культурного наследия.

В результате экспериментальной работы был получен следующий результат: в соответствии с первой задачей разработана теоретическая концепция развития пространственной организации производственных отраслей экономики. Инновационный промышленный кластер повышает привлекательность Большого Челябинска, укрепляет инвестиционный потенциал территории в условиях развития экономики, усиливает сектор реальной экономики. При разработке архитектурно-пространственных решений, уделялось внимание принципу рационального использования территории и принципу создания пространственной и функциональной связности.

В соответствии со второй задачей выявлен градостроительный потенциал территории Большого Челябинска и на основе принципа учета среды обитания, в проекте была произведена систематизация и анализ действующей ситуации пространственной организации территории.

В соответствии с третьей задачей разработан проект предложения по развитию систем расселения и, основываясь на принципе ориентации на потребности населения, выявлены основные направления совершенствования пространства с точки зрения архитектурно-планировочной организации территории Большого Челябинска, которые могут быть применены для решения возникающих проблем обеспечения качественной городской застройкой и средой для населения.

Литература

1. Колясников В.А., Спиридонов В.Ю. Современная теория и практика градостроительства: пространственное развитие расселения. Учебное пособие - Екатеринбург, Архитектон, 2016.
2. Стратегия пространственного развития Российской Федерации на период до 2025 года, утв. Распоряжением Правительства РФ от 13.02.2019 г. №207р;
3. Шимко В.Т. Архитектурное формирование городской среды. — М.: Высшая школа, 1990.
4. Смоляр И.М. Терминологический словарь по градостроительству, Изд-во УРСС., 159 с.
5. Приказ Минэкономразвития России от 09.01.2018 № 10 «Об утверждении тре-

- бований к описанию и отображению в документах территориального планирования объектов федерального значения, объектов регионального значения, объектов местного значения»;
6. Государственные программы развития отдельных отраслей экономики Челябинской области, утвержденные постановлениями Правительства Челябинской области;
 7. Устав Челябинского городского округа, утвержденный решением городской Думы от 18.05.2005 года № 30;
 8. Решение Челябинской области о Стратегии социально-экономического развития города Челябинска на период до 2035 года. N 20/2.
 9. Стратегия социально-экономического развития города Челябинска на период до 2035 года. N 20/2.
 10. Стратегия социально-экономического развития города Челябинской области на период до 2035 года.
 11. Анимитца Е. Г., Власова Н. Ю. Градоведение. Екатеринбург: УрГЭУ, 1998. 309 с.
 12. Афанасьева Т., Трутнев Э., Якубович Е. Градостроительное законодательство России на пути реформ. М.: Фонд “Международный институт развития правовой экономики”, 1996. 96 с.
 13. Бархин М.Г. Архитектура и город-М., 1979.
 14. Бачинский Г. А. Социоэкология: теоретические и прикладные аспекты. Киев: Наук, думка, 1991. 152 с.
 15. Бачинский О. А. Стратегия градостроительного развития Москвы в XXI веке. М.: Комитет по телекоммуникациям и средствам массовой информации правительства Москвы, 1999. 68 с.
 16. Беккер А.Ю., Щенков А.С. Современная городская среда и архитектурное наследие. - М., 1986.
 17. Беляева ЕЛ. Архитектурно-пространственная среда города как объект зрительного восприятия. - М., 1997.

References

1. Kolyasnikov V.A., Spiridonov V.Yu. Modern theory and practice of urban planning: spatial development of settlement. Textbook - Ekaterinburg, Architecton, 2016.
2. Spatial development strategy of the Russian Federation for the period until 2025, approved. By Order of the Government of the Russian Federation dated February 13, 2019 No. 207r;
3. Shimko V.T. Architectural formation of the urban environment. - M.: Higher School, 1990.
4. Smolyar I.M. Terminological dictionary of urban planning, URSS Publishing House, 159 p.
5. Order of the Ministry of Economic Development of Russia dated January 9, 2018 No. 10 “On approval of requirements for the description and display in territorial planning documents of objects of federal significance, objects of regional significance, objects of local significance”;
6. State programs for the development of certain sectors of the economy of the Chelyabinsk region, approved by resolutions of the Government of the Chelyabinsk region;
7. Charter of the Chelyabinsk City District, approved by decision of the City Duma dated May 18, 2005 No. 30;
8. Decision of the Chelyabinsk region on the Strategy for the socio-economic development of the city of Chelyabinsk for the period until 2035. N 20/2.
9. Strategy for the socio-economic development of the city of Chelyabinsk for the period until 2035. N 20/2.
10. Strategy for the socio-economic development of the city of the Chelyabinsk region for the period until 2035.
11. Animitsa E. G., Vlasova N. Yu. Urban studies. Ekaterinburg: UrG-EU, 1998. 309 p.
12. Afanasyeva T., Trutnev E., Yakubovich E. Urban planning legislation of Russia on the path of reform. M.: Foundation “International Institute for the Development of Legal Economics”, 1996. 96 p.

13. Barkhin M.G. Architecture and city-M., 1979.
14. Bachinsky G. A. Socioecology: theoretical and applied aspects. Kyiv: Nauk, Dumka, 1991. 152 p.
15. Bachinsky O. A. Strategy for urban development of Moscow in the 21st century. M.: Committee on Telecommunications and Mass Media of the Moscow Government, 1999. 68 p.
16. Bekker A.Yu., Shchenkov A.S. Modern urban environment and architectural heritage. - M., 1986.
17. Belyaeva EL. The architectural and spatial environment of the city as an object of visual perception. - M., 1997.

Федоров А.А.,

магистрант 2 курса, Уральский Государственный Архитектурно-Художественный Университет, г. Екатеринбург, Россия. E-mail: Сапка3m74@gmail.com

Fedorov A.A.,

2nd year master's student, Ural State University of Architecture and Art, Ekaterinburg, Russia. E-mail: Сапка3m74@gmail.com

Федорова М.Ю.,

доцент кафедры «Архитектура» Южно-Уральского государственного университета (национальный исследовательский университет), Челябинск, Россия. E-mail: fedorovami@susu.ru

Fedorova M.Yu.,

Docent of the department « Architecture » of South Ural State University (national research university), Chelyabinsk, Russia. E-mail: fedorovami@susu.ru

Поступила в редакцию 13.06.2024