

Давыдова О. В.

## АНТУРАЖ В СОЗДАНИИ ХУДОЖЕСТВЕННОГО ОБРАЗА ОБЪЕКТОВ АРХИТЕКТУРЫ РАЗЛИЧНЫХ КУЛЬТУР

Показана необходимость использования взаимосвязи стилистики архитектуры и прилегающего ландшафта, а также приемов изображения картин природы художниками разных культур в антураже при создании целостного художественного образа изучаемых памятников архитектуры в окружающей среде. Рассмотрены особенности европейской и восточной пейзажной живописи в создании антуража изучаемых архитектурных объектов европейской и восточной культур от условного обозначения небесного свода, светил, сторон света, земной поверхности в эпоху неолита и пейзажных элементов древнегреческого искусства обычно неотделимых от изображения человека к представлению о природе как замкнутом волшебном саде мусульманского востока и к пейзажу как средству для исправления моральных и социальных несовершенств человека в романтизме и раскрывающему жизнеутверждающую красоту мира, тесную связь её с преобразовательной деятельностью людей в современности. Проведен символический и композиционный анализ в использовании антуража как части пейзажной композиции. Показаны единство фауны, флоры и природных стихий античного искусства и представления о необъятности и безбрежности мира природы и описанием приемов живописной работы над пейзажем в трактате «Тайны живописи» Ван Вей. Основные композиционные принципы как принципы неопределенности в создании гармонического равновесия объектов природы, где есть и свобода, и порядок, и движение, и покой восточных композиций к пейзажным европейским фонам, нередко превращающимся в широкую панораму мира, где образ природы, подчиненной законам разумного устройства мироздания, отражен в идеальном пейзаже классицизма с системой условной, кулисной трехплановой композиции, утверждается принципиальное различие наброска или этюда и законченного пейзажа-картины к пейзажной живописи барокко первенствующей стихийной мощью природы, как бы подавляющей человека. Раскрыты принципы построения композиций, жизнеутверждающих красоту мира, тесную связь её с преобразовательной деятельностью людей. Отражены в критериях оценки проекта образное соответствие отмывки характеру архитектурного сооружения и графическое мастерство тонового моделирования крупной архитектурной формы.

**Ключевые слова:** художественный образ, пейзаж и антураж, символика композиционных построений, визуальные эффекты, критериальная основа.

Davidova O. V.

## ANTOURAZH IN CREATING AN ARTISTIC IMAGE ARCHITECTURAL OBJECTS OF DIFFERENT CULTURES

The necessity of using the relationship style of architecture and the surrounding landscape, as well as receiving images of nature paintings by artists from different cultures in the entourage when creating a holistic artistic image of the studied monuments of

*architecture in the environment. The features of European and Oriental landscape painting in the creation of architectural objects entourage studied European and Oriental cultures of the symbol of the sky, the stars, of the world, the earth's surface in the Neolithic and landscape elements of ancient Greek art usually inseparable from the image of the person to the idea of nature as a closed-magic garden of the Muslim East and the landscape as a means to correct the imperfections of the moral and social rights in the romanticism and reveals life-affirming beauty of the world, its close relationship with the transforming activity of people in modern times. Held a symbolic and compositional analysis to use as part of the entourage of landscape composition. Showing unity of fauna, flora and natural elements of classical art and the idea of the immensity and vastness of the natural world and a description of methods of work on the picturesque scenery in the treatise «Secrets of Painting» Wang Wei. The main compositional principles as the uncertainty principle in creating a harmonic balance of natural objects, where there is both freedom and order, and the movement, and peace songs eastern European backgrounds to infinity, often turning into a wide panorama of the world where the image of nature, subject to the laws of reasonable structure of the universe is reflected in an ideal landscape with classical system of conditional Rocker Three Plan formulation approved by the fundamental difference outline or sketch and the finished painting to landscape, landscape painting Baroque Primatial elemental power of nature, like the vast majority of man. Disclosed principles of composition, life-affirming beauty of the world, its close relationship with the transforming activity of people. Reflected in the criteria for the evaluation of the project shaped character line washing architectural structure and graphic skills tone modeling large architectural form.*

**Keywords:** *artistic image, landscape and environment, the symbolism of composition, visual effects, the criterion basis.*

Художественный образ архитектурных объектов синтезирует стилистику архитектуры и прилегающего ландшафта. При этом имеется в виду не механическое соединение, а создание качественно нового художественного явления. Примером такого синтеза являются знаменитые дворцовые ансамбли, органично соединяющие особенности национальной символики и восприятия окружающего мира.

Изображение картин природы художниками разных культур имеет свои особенности. Однако эти особенности недостаточно активно применяются первокурсниками в антураже при создании художественного образа изучаемых памятников архитектуры.

В архитектурной школе процесс обучения графике не является самоцелью, он идет параллельно с процессом освоения профессии в целом. Основы графического мастерства будущего архитектора закладываются в первые годы обучения при изучении дисциплин «Основы архитектурного проектирования», «Рисунок», «Живопись».

Целью задания «Отмывка фасада» является изучение композиционных особенностей и объемно-пространственной структуры крупной архитектурной формы, расположенной в окружающей среде, и выявление

ее художественно-образных характеристик, пластики и освещенности при различных атмосферных условиях с помощью тушевой отмывки в архитектурной графике [5, 6].

Для выполнения поставленной цели предполагается решение различных задач, среди которых определение характера средового окружения и освоение графических приемов стилизованного изображения элементов среды на основе творческих работ мастеров графики по законам воздушной перспективы. Это:

- использование принципа трехкомпонентности: три плана, три разных элемента пейзажа и т. п. Число «три» является тем минимальным числом, которое позволяет достаточно четко определить разнообразие какого-либо явления;

- выдвижение на передний план небольших предметов и удаление в глубь композиции крупных предметов, рисуя их маленькими;

- детализированность и тоновой контраст переднего плана;

- касание предмета с фоном на дальнем плане сглажены, на переднем – контрастны (рис. 1).

В архитектурных объектах введение в чертежи стилизованных элементов среды



Рис. 1. Отмывка фасада церкви.  
Архитектор М. Кузьмин

необходимо для создания изобразительной аналогии реальной среды, окружающей архитектурный объект.

Изображение детали пейзажа на архитектурном чертеже называется антуражем [5].

Понятие «антураж» в Большом толковом словаре русского языка определяется как совокупность окружающих условий, окружающая обстановка, происходит от франц. *entourage* – «окружение, среда» [2].

Элементы антуража в архитектурном проекте рассматриваются с точки зрения выполнения определенными графическими приемами в пейзажах различных пород де-

ревьев, кустарников с учетом условий произрастания, возраста растений, вегетационного периода, времени года [7].

Также антураж используется в театре для создания атмосферы другой эпохи, в которой происходит действие. Антураж может создаваться путем полного копирования элементов другой эпохи и культуры, картины которых можно увидеть в пейзажном жанре (рис. 2).

Детали антуража помогают наиболее полно раскрыть идею проекта. Графика антуража не должна читаться самостоятельно, она всегда лишь дополняет изображение самой архитектуры. Для этого необходимо проанализировать роль окружающей среды в процессе формирования архитектурного объекта и проанализировать графические приемы мастеров пейзажной графики в изображении окружающей среды (рис. 3).

**Пейзаж** (франц.  *paysage*, от  *pays* — страна, местность), реальный вид какой-либо местности; в изобразительных искусствах — жанр или отдельное произведение, в котором основным предметом изображения является естественная или в той или иной степени преобразенная человеком природа [2].

Формирование ландшафтных композиций и изображение природных мотивов в европейской и восточной культуре имеют свои особенности, что актуально для России, территориально объединяющей Европу и Азию.

Рассмотрим особенности изображения и формирования ландшафтных композиций сначала в восточной, а затем в европейской культуре, так как самостоятельный жанр пейзажа возник в Средневековом Китае еще в VI веке, в то время, как в Европе еще использовали отдельные элементы пейзажа в иконописи и портретах (рис. 4, 5)

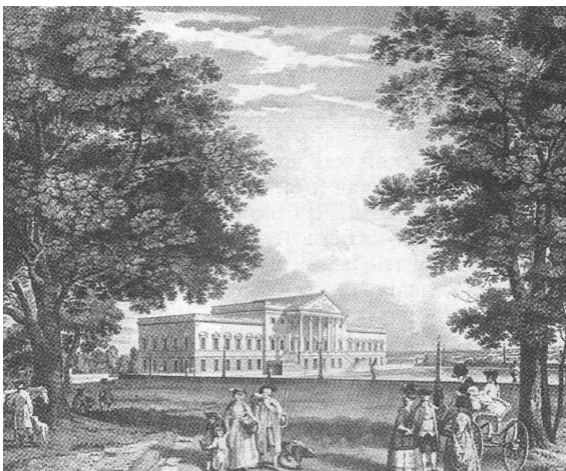


Рис.2. Каналетто Д. А.  
Римское Каприччо, Арка Тита. Деталь



Рис. 3. Жан-Кристоф Мивилль.  
Вид на гору Чатыр-Даг





Рис. 4. А. Рублев. Троица. Икона XV в.



Рис. 5. Леонардо Да Винчи. Джоконда. XVI в.

Пейзажи китайских художников очень одухотворены и поэтичны (рис. 6, 7). Они как бы вбирают в себя представления о необъятности и безбрежности мира природы. Интересно описание приемов живописной работы над пейзажем в трактате «Тайны живописи» Ван Вей: «...Средь путей живописца тушь простая выше всего. Весна или лето, осень, зима рождаются прямо под кистью. Хозяину-пику лучше всего быть высокоторчащим; гости же горы нужно, чтоб мчались к нему. . . Далеким горам нужно снижать и раскладывать; близким же рощам надо скорее дать вынырнуть резко... Горе иль обрыву дай водную ленту: пусть брызжет и мчится... Однако потоку не следует течь как попало. У рта переправы должно быть лишь тихо и пусто; идущие люди пусть будут редки, в

одиночку. Картина дали, дымкою накрыта, утес глубокий – в туче, как в замке. Когда рисуешь беззаботность туч, то не давай клубиться им грибом узорным чжи. .. Далеким горам не могут с ближайшими слиться горами. Далеким водам не могут с ближайшею слиться водой. Где нет дороги, там пусть роица и леса... Когда рисуются деревья чащ лесных, далеким редки и ровны, а близким часты и высоки. Коль есть на них листва, то ветвь нежна, мягка; коль листв нет, – упруга и сильна. Коль на земле растет, то корень длинный, ствол прямой; на камне ж – скрючена в кулак и одинока. Нельзя давать деревья без числа: важнее показать, как стройны, милы горы. Нельзя нарисовать и горы кое-как: а надо выявить здоровый рост дерев. Картину, где подобное, воз-



Рис. 6. Кацусика Хokusай



Рис. 7. Ли Чжу. Весенний речной пейзаж





Рис. 8. Н. Пуссен. Орфей и Эвридика

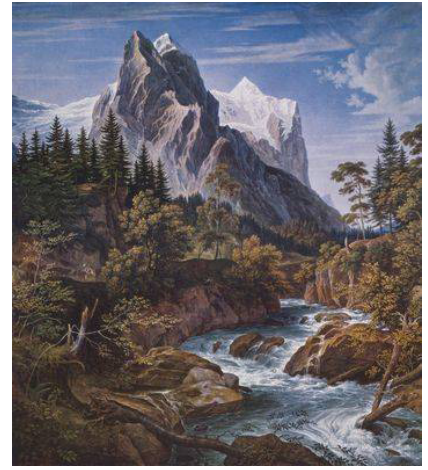


Рис. 9. Кох Й. А. Пик Веттерхорн

можно, я назову пейзажем знаменитым.. Кто смотрит на картину, тот стремится видеть прежде всего дух...» Объемно-пространственные элементы пейзажа не должны быть одинакового размера, в их размещении недопустима симметрия. Основным композиционным принципом (принципом неопределенности) было создание гармонического равновесия объектов природы, где есть и свобода, и порядок, и движение, и покой [3].

В европейском искусстве предпосылки для формирования пейзажа как самостоятельного жанра складываются в эпоху Возрождения (XV в.). Художники обращаются к непосредственному изучению натуры, строят пространство в картинах, основываясь на принципах научно разработанной линейной и воздушной перспективы [1].

В искусстве классицизма (XVII в.) оформились принципы идеального пейзажа, в котором главное место занял образ природы, подчиненной законам разумного устройства мироздания (рис. 8, 9).

Композиция классического пейзажа – простая, ритмичная, уравновешенная. Пейзаж компоновался по принципу театральных кулис с четким расположением планов: сцена

– передний план – равнина, кулисы – второй план – высокие деревья, задник – третий план – горы, небо или морская гладь. Художники классицизма изготавливали элементы пейзажной картины в уменьшенном виде. Например, Никола Пуссен (Франция) писал задний план – горы и небо, скульптурно изготавливал горы, деревья второго плана, фигурки людей, как манекены, наряжал в костюмы.

Пейзажную композицию помещал в коробку, где с одной стороны делалось отверстие для освещения пейзажа, а в передней части – смотровое отверстие.

Этим приемом пользовались художники академической школы почти два века. Использовал его и Томас Гейнсборо – английский художник. Приступая к работе, он строил на столе небольшую модель из камешков, веток, песка, кусочков мха, а затем воспроизводил ее на холсте [1].

Для выбора изображений растений необходимо знать следующее:

- облик растения, его форма, цвет, текстура зависят от пород деревьев и кустарников;
- форма, цвет, текстура растения или его отдельных частей могут измениться в зави-



Рис. 10. Васнецов А. М. Тайга на Урале. Синяя Гора



Рис. 11. Жан-Кристоф Мивилль. Вид на гору Чатыр-Даг

симости от условий произрастания и возраста растений;

- в течение вегетационного периода изменяется окраска отдельных частей растения.

Для изображения деревьев и кустарников на первом плане необходима детальная проработка графическими способами характера ствола, веток, листьев... Зимой листопадные деревья находятся в безлиственном состоянии. В это время на первый план в зимнем пейзаже выступают детали строения и окраски ветвей и ствола.

При крупном масштабе требуется более детальная проработка.

В XVII и XVIII веках распространяется пейзаж, с топографической точностью воспроизводящий виды отдельной местности, и особенно городов. В первой половине XIX века в живописи романтизма пробуждается интерес к передаче различных состояний при-

роды, своеобразию национального пейзажа и олицетворению элементов природы (рис. 10, 11).

Таким образом, использование европейских или восточных приемов размещения и изображения природы в антураже позволит эмоциональнее воспринимать изучаемые архитектурные объекты различных культур [4].

Совершенствуя свою изобразительную культуру, студент учится образно и пространственно мыслить, что отражается и в критериях оценки проекта: образное соответствие отмывки характеру архитектурного сооружения; грамотное изображение фасада в окружающей среде; грамотное построение чертежа и теней, композиция чертежа, графическое мастерство тонового моделирования крупной архитектурной формы.



Рис. 12. Boris Vallejo

## Литература

1. Богемская К. Г. Пейзаж. – М. : Дрофа, 2000.
2. Большой толковый словарь русского языка / сост. и гл. ред. С. А. Кузнецов. – СПб.: «Норинт», 1998. – 1536 с.
3. Виноградова Н. А., Китайская пейзажная живопись. – М., 1972.
4. Давыдова О. В. Ландшафтное проектирование в обучении архитектурному проектированию / Вестник Южно-Уральского государственного университета. Серия: строительство и архитектура. – 2014. – №3.
5. Киселева, Т. Ю. Отмывка фасада : учеб. пособие / Т. Ю. Киселева, Н. Г. Стасюк. – М.: Архитектура-С, 2010. – 95 с.
6. Основы архитектурного проектирования : учеб. пособие для студентов 1 курса / В. Г. Чудинова, М. Ю.Тюрин. – Челябинск: Издательский центр ЮУрГУ, 2012. – 48 с.
7. Элементы антуража в архитектурном проекте : методический альбом по курсу «Основы архитектурного проектирования» – Свердловск. Свердловский архитектурный институт. 1983.

## References

1. Bohemian KG Landscape. - M .: Bustard, 2000
2. Great Dictionary of the Russian Language. / Comp. and Ch. Ed. SA Kuznetsov. - SPb .: «Norint», 1998. - 1536 p.
3. Vinogradova NA, Chinese landscape painting, Moscow, 1972
4. Davydov OV Landscape design in teaching architectural design / Bulletin of the South Ural State University. Series: Building and Architecture №3 2014
5. Kiseleva, TY Washing of the facade: a tutorial / TY Kiseleva, N.G.Stasyuk. - M .: C Architecture, 2010. - 95 p.
6. Fundamentals of architectural design: a textbook for students of 1 course / VG Chudinova, M.Yu.Tyurin. - Chelyabinsk: SUSU Publishing Centre, 2012. - 48 p.
7. Elements of the entourage in the architectural design. Methodical album on the course «Fundamentals of architectural design.» Sverdlovsk Sverdlovsk Institute of Architecture 1983

**Давыдова О. В.,**

к. п. н., ЮУрГУ, г. Челябинск. E-mail: dav-ow@mail.ru

**Davidova O.V.,**

Ph.D., SUSU, Chelyabinsk. E-mail: dav-ow@mail.ru

*Поступило в редакцию 30.03.2015*